

LIST VŠECH OBYVATEL HANSPAULKY A BABY
ČTENÍ O DNEŠKU I O DOBÁCH MINULÝCH

HANSPAULKA



VYDÁVÁ TĚLOCVIČNÁ JEDNOTA SOKOL A ZÁKLADNÍ ŠKOLA HANSPAULKA

2/2018

21. ročník

ZDARMA



CO
NAJDETE UVNITŘ ?

Jak vidím Hanspaulku ■ Příběhy ptačího koberce

■ Nešťastná rotunda ■ Křížovatka Horoměřická ■

Jak mohla vypadat sokolovna ■ Matějská pouť III.

■ Ze školy a Sokola ■ Od sv. Matěje ■ Aktuality a Informace ■

Vážení přátelé,

Po šesti letech přípravy představil Institut plánování a rozvoje hl. m. Prahy (IPR) v dubnu Územní plán hl. m. Prahy pod názvem Metropolitní plán. Koncem června, ve středu 27. a ve čtvrtek 28. bude na Vítězném náměstí (Kulaťák) informační stánek, kde budou k dispozici nejen informace k Metropolitnímu plánu, ale také pracovníci IPR, kteří by měli být schopni odpovědět na vaše dotazy. Připomínky k Metropolitnímu plánu pak můžete zasílat do 27. července.

Na Hanspaulce se již vytvořila skupina aktivních lidí, kterým není lhostejné, jak bude vypadat jejich okolí.

SRDCAŘI Z HANSPAULKY

Dovolujeme si tímto oslovit vás všechny, kterým není lhostejná budoucnost naší čtvrti. Nejsme občanské sdružení, ani spolek, jsme srdcaři pro Hanspaulku. Neprosazujeme přání developerů, neřešíme, zda a jaký má kdo plot, či velikost okna. Jde nám o zlepšení kvality bydlení, zachování

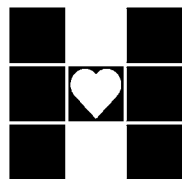
zelených ploch, snížení stavu dopravy a zaparkovaných aut. Jde nám o náš život tady na Hanspaulce.

Připojte se k našim aktivitám a spojte síly pro zlepšení života na Hans-

paulce. Bojujme společně za rozšíření modrých zón, zklidnění dopravy v ulicích Na Pískách a Vostrovská, proti návrhu nového Územního plánu, který připouští možné zastavění dosud volných zelených ploch (zelené plochy mezi „vojenčáky“, náměstíčko Na Perníkářce, „Růžák“ atd.)

Se všemi podrobnostmi týkajícími se výše uvedených témat se můžete seznámit na našem blogu Hanspaulka.wordpress.com

Uvítáme s radostí všechny Vaše podněty a návrhy.



**SRDCAŘI PRO
HANSPAULKU**

Vaši Srdcaři ☺



Jak mohla naše sokolovna také vypadat

Plánovaná přestavba z let 1968-1970

2. část

Při úklidu prostorů sokolovny jsme našli složku s projektem na dostavbu tělocvičného zařízení navazujícího na naši sokolovnu. Dokumentace byla vytvářena v letech 1968 až 1970 pro TJ Spartak Dejvice. Zadání, požadavky ani financování projektu i výstavby nám nejsou známy, důvody, proč k výstavbě nedošlo, také ne. Z řešení tělocvičného zařízení a textového zdůvodnění přímo číší problémy, vyplývající z tehdejší doby, z let 1969-1970, počátků normalizace.

Průčelí z ulice Na Hanspaulce i od parku pod ulicí Turkovská – lidově zvaného „růžák“, mělo mít velké prosklené plochy a pohledové betony, typické pro architekturu oné doby. Toto řešení vůbec nerespektovalo svislé dělení průčelí stávající sokolovny a ta se vedle rozměrné nové přístavby úplně ztrácela. Boční prosklené plochy umožňovaly dříve přímý osvit tělocvičny sluncem, což komplikovalo světelné podmínky v tělocvičně při cvičení a zejména při míčových hrách.

Nové tělocvičné zařízení mělo zahrnovat tělocvičnu 18 × 30 m, nářadovnu, šatny, hygienická zařízení, ale i saunu s bazénem 3 × 30 m a příslušenstvím. K dalšímu vybavení patřil prostor pro lékaře, časoměřiče, vnitřní rozhlasové zařízení, několik kluboven i kancelář správce.

Toto vše mělo být vytápěno koksem při spotřebě cca 500t koksu ročně, bazén, sauny a hygienická zařízení by spotřebovaly 60 000 l vody denně.

Celková cena výstavby měla být (dle výpočtů) cca 21 mil korun, z toho 148 tisíc Kč měla stát umělecká díla a výzdoba. Na obrázku je naše tělocvična v levé části,

prostor vstupu, šaten a dnešní posilovny by byl stavebně upraven a je to nižší a předsunutá část. Zcela vlevo je náznak domečku správce. Naše sokolovna vedle té přístavěné poněkud zaniká.

Několik perliček z vypracované dokumentace

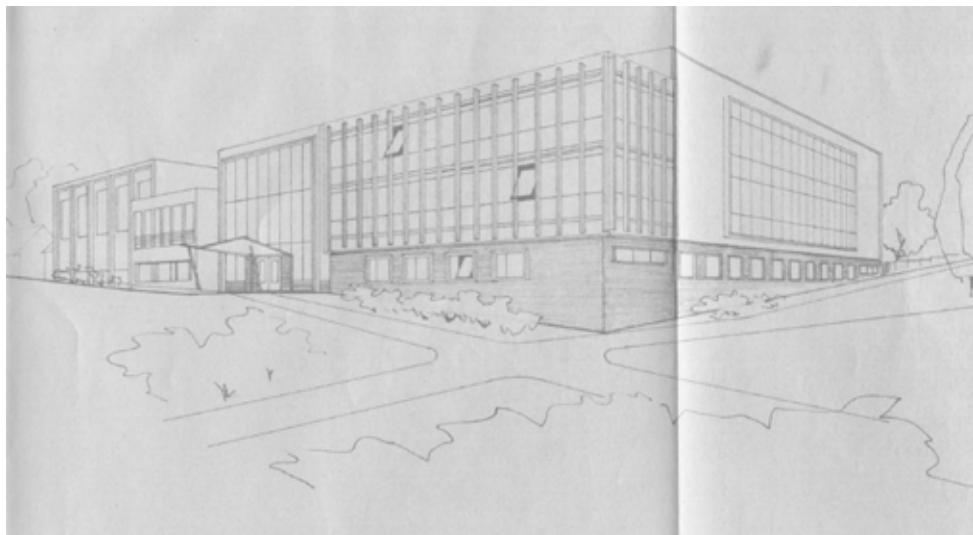
Jako palivo pro vytápění byly uvažovány těžké topné oleje, v té době velice módní a zdánlivě perspektivní. Avšak n. p. Benzina, dodavatel topných olejů, upozorňovala na jejich možný nedostatek, proto byl jako palivo navržen koks. Přesto v odborném posudku bylo opět navrženo a doporučeno vytápění těžkými topnými oleji!

Tělocvična měla být vybavena rozhlasovým zařízením. Navržené zařízení se ale nemělo v následujících letech již vyrábět a mělo být uvažováno o novém typu, již plně celotranzistorovém! Ten se však ještě nevyráběl, bylo pouze přislíbeno zahájení výroby. (Autor textu zdůrazňuje slovo celotranzistorový a omlouvá se za neserióznost – posuzuje tehdejší dobu znalostmi dnešní doby.)

Co se našťestí nebo bohužel po roce 1969 nepostavilo

Nyní úvaha o pozitivěch a negativěch dostavby, pokud by byla provedena:

+ v naší blízkosti by byla velká tělocvična s rozměry pro řadu sportů, které v současné tělocvičně nemůžeme provozovat. Měli bychom zde saunu, jistě s vhodnou provozní dobou a pro členy T. J. s odpovídajícím, tedy sníženým vstupným.



– provozní náklady tělocvičny této velikosti by byly mimo reálné možnosti tělocvičné jednoty a lze se domnívat, že kapacita zařízení by nebyla využita, nejspíše by část prostorů chátřala nebo byla pronajata jiným uživatelům, pravděpodobně i mimo tělovýchovu. Současně lze předpokládat, že takto zvětšený sportovní areál by nebyl naší sokolské jednotě vrácen a zůstal by v majetku správce, tedy Spartaku Dejvice. Členové Sokola by se tak na svoji bývalou sokolovnu chodili pouze dívat a cvičili by i nadále v nějakém pronajatém prostoru.

Zpět ke stávající sokolovně

Původnímu účelu – kinu – stále napovídá prostorové rozložení a umístění místností. Hlavní schodiště směřuje z vestibulu do předsálí, malé schodiště z vestibulu dolů (dnes do šaten) do prostoru loutkového divadla. Z vestibulu doleva je prostor pro nepostavené schodiště, také do předsálí, dnes do posilovny. Ve vestibulu byla dříve umístěna prodejna vstupenek s klasickou prodejní přepážkou a okénkem.

Účel kina naplňovaly také boční východy z tělocvičny – do ulice a dozadu ke hřišti (dnes vstup do nářadovny), strmé dřevěné schodiště k promítací kabině (dnes galerie a místnost vzduchotechniky). Část tohoto schodiště – mezi tělocvičnou a galerií se zdá být svojí konstrukcí i provedením dočasným provizoriem, přesto však vydrželo v provozu dodnes, téměř 80 roků. K promítací kabině mělo pravděpodobně vést vnější schodiště, dodnes nepostavené, pro které je připraven betonový krakorec vzhůru, v prostoru bývalé uhelny.

Tedy mohli jsme zde mít kino, ale promítalo by se v něm dnes? A malou restauraci – byla by dodnes v provozu? Místo toho máme sokolovnu, plně funkční, využívanou a ve velice dobrém technickém stavu. Autor navštívil množství jiných sokoloven a tělocvičen a vždy a všude si říkal – sláva naší krásné sokolovně na Hanspaulce!

Je velmi dobře, jak to naši sokolští předchůdci vymysleli a postavili!!!

Jiří Frynta

Matějská pouť aneb pouť jako žádná jiná

3. část - Útočiště v bouři

Matějská poutní tradice je nedílně spjatá s dobou pozdní renesance. Byla to doba celospolečenské proměny, kdy dramatický sled událostí spolu s technologickým pokrokem a sociálními změnami vedl ke spoluvytvoření nových tradic a redefinování společenských rolí. S novým směrem přišly i nové vize a sny, z nichž některé - jako humanismus - daly vzniknout tradicím, včetně té naší místní Svatomatějské.

Předchozí vypravování nastínila, jak renesanční Evropa šestnáctého století hledala svoji novou identitu v nutkové potřebě srovnat se se zásadními sociálními, ekonomickými, teologickými či technologickými impulsy doby a taktéž s globálními změnami, které ji stavěly do pro ni doposud neznámých situací jednoduše tím, že po staletí zažité jistoty se hroutily jedna vedle druhé. I ty společenské elity, které chtěly setrvat ve starých pořádcích, se pod vlivem geopolitických změn a jejich důsledků musely nové době postavit. Pokud se ještě v první čtvrtině šestnáctého století zdálo, že lze udržet stávající duchovní a mocenský řád, události roku 1527 strhly poslední opory těchto jistot. Toho jara již čtvrtým rokem spravoval Svatý stolec papež Klement VII. (žil 1478–1534; papežem 1523–1534). Papežovo rodné jméno Giulio di Guiliano de Medici odkazuje na jeho původ, který byl sám o sobě zdrojem vrozených politických dispozic. Byl potomkem mocného rodu Medicejů, který vládl jednomu z nejsilnějších městských států té doby - Florencii. Doba pontifikátu papeže Klementa VII. si žádala obratného politika.

Mocný, v minulém čísle vzpomínaný španělský panovník a císař Svaté říše římské Karel V. Habsburský (žil 1500–1558,

od roku 1520 císařem Svaté říše římské) za pomoci Milánského knížectví porazil 24. února roku 1525 v bitvě u Pavie vojsko Francie a při té příležitosti obratným manévrem zajal samotného krále Františka I. Francouzského (žil 1494–1547; panoval 1515–1547) a před propuštěním ho přiměl k četným ústupkům. Zkušený politik papež Klement VII. si byl vědom sílicí vojenské a mocenské pozice Karla V., a proto hájil vliv Svatého stolce podporou Francie. Očekávanou reakcí Karla V. bylo pokračování v tzv. Italské válce, přičemž jeho armáda žoldnéřů dorazila na jaře 1527 až k branám Říma. Přestože měl Karel V. značné příjmy z Nového světa, jeho výdaje na další souběžné konflikty včetně minule zmiňované války s Osmanskou říší, mu zabránily dostatečně financovat jím najatou žoldnéřskou armádu ležící před Římem. A tak se stalo,



Papež Klement II. (1478–1534, papežem 1523–1534),

že se tato – z velké části protestantská armáda složená převážně z nájemních vojáků tzv. žoldnéřů – rozhodla vyplenit slabý, prakticky nikým nechráněný Řím. Její drancování přesáhlo lokální rozměr 6. května 1527, když útočící protestanti povraždili většinu Švýcarské gardy chránící samotného papeže Klementa VII. Ten díky svým švýcarským ochráncům uprchl v poslední chvíli do pevnosti zvané Andělský hrad, ve které přežil následující období drancování Říma. Papež si nakonec svůj život vykoupil, a po roce potajmu z Říma uprchl, ale jeho úspěšná politická kariéra tím definitivně skončila. Do celého dění totiž téhož roku vstoupil další, ještě mnohem zákeřnější nepřítel – dýmějový mor, který ohrozil ustálené pořádky v celé křesťanské Evropě. Vydrancování Říma spolu s pustošící morovou pandemií povzbudilo nepřátele starých časů, a tak se natrvalo rozhořely autoritou Svatého stolce doposud tlučené vnitřní i vnější konflikty a boje o moc včetně již dříve zmiňovaného kruciálního střetu s Osmanskou říší. Ostatně, vliv moru

na reformaci a politický či kulturní vývoj, byl v rámci středověké a novověké historie nezanedbatelný i v našich zemích.

Moru se zde říkalo „černá smrt“ a poprvé zasáhl jižní Moravu roku 1349. Od té doby, opakovaně a v různé míře intenzity se navracel a vybíral si svoji daň. Morová epidemie v roce 1414 až 1415 byla již sedmou vlnou této v té době neléčitelné nemoci a výrazně se podepsala na radikalizaci husitů. V roce 1451 se v Mělníku jeho jednou z obětí stala i druhá manželka Zikmunda Lucemburského, římská císařovna, uherská a česká královna Barbora Cejlská (1390/1395–1451). V roce 1520 zemřel na mor Viktorin Kornel ze Všehrd (1460–1520), který formuloval v roce 1495 v předmluvě překladu Knihy o napravení padlého od Jana Zlatoústého program českého humanismu, v němž se nachází požadavek, aby český šlechtic usiloval o užívání českého jazyka namísto latinského. Tento program našel později silný ohlas u jednoho z největších českých humanistů rudolfínské doby, Jiřího Bartholda z Breitenberka (1550–1614), který stál za zrodem svatomatejské



Obléhání Říma v roce 1527



Tanec smrti (Danse Macabre, 1493) od Michaela Wolfemuta (1434-1519)

poutní tradice. Tento rodák z Mostu psal a skládal často velmi rozsáhlé básně jak v latině, němčině, tak i v češtině, kterou označil za svoji „materštinu“. Jeho literární činnost nešla ani císaři Rudolfovi II. a ten mu v roce 1586 nasadil vavřínový věnec jako králi po vzoru římských básníků a udělil mu titul „Poeta Laureatus Caesareus“.

Ale zpět k temným stránkám doby. Mor řádl Čechách více či méně pravidelně po následující dvě století. Třináct let před první Matějskou poutí (konkrétně od května do října roku 1582) kosil mor „jen na Malé Straně dvacet lidí denně.“ Další mor dorazil do Prahy tři roky po první proslavené matějské pouti poté – jak kronikář z města Slaný uvádí –, co „začal v Žatci, potom v Plzni, potom v Lounech, v Praze a jinde ve vesnicích, až na posledy i zde se začal šířit hned po jarmarce.“ Následujícího roku 1599 se pražského moru zalekl i císař Rudolf II. a odcestoval se svým dvorem do Plzně, „kde setrval až do počátku června 1600.“ Moru císař úspěšně unikl. Takové štěstí ale neměla například rodina Jana Ámose Komenského, který kvůli černé smrti přišel v letech 1622 a 1623 o manželku a dva syny.

Místní kostel sv. Matěje má přímou spojitost zejména s předposlední epidemií moru

v naší zemi, která vypukla na Balkáně a přes Vídeň doputovala na Moravu (1679) a nakonec tak do Čech (1680). Císař Leopold I. (žil 1640–1705; vládl 1657–1705) se snažil o zavedení preventivních opatření, ale marně. Sám panovník s dvorem prchl v roce 1679 z Vídně do Prahy. Tu však ze stejných důvodů následujícího roku opustil, aby po pobytu v Pardubicích nakonec odcestoval do Lince. Některé dobové úřední záznamy uvádějí jenom v Praze na 12 tisíc obětí, což byla třetina obyvatel celého města. Šárecký občan Antonín Hlaváček přednesl na jaře roku 1955 v rámci osvětové besedy „Šárecké kulturní jaro“ přednášku, na které události Léta Páně 1680 přiblížil následovně: „Velký mor v roce 1680 vzpružil náboženskou horlivost a zjednal i Šáreckému kostelíku, u něhož na hřbitově spočinula těla skosených morem, mnoho dobrodinců. Nebyli to však patroni kostela, metropolitní probošti, nýbrž prostí měšťané Pražští, kteří vyzdobili kostel obrazy, sochami, kazatelnou a různými cennými potřebami pro mši svatou. V roce 1701 povzbudil farář od sv. Víta Vojtěch Hořejší dobrodince k peněžní sbírce a k poskytnutí hmot na stavbu „příčnické zdi“ nového hřbitova, přiděleného v čas moru r. 1680, který podle zápisů „až posavad jest zavřený nebyl, takže všelijak dobytek tam choditi mohl podle libosti.“ K důchodu kostela sv. Matěje patřily odkazy, plat za zvonění při pohřbech a některé úřední pokuty.“ Nutno dodat, že kosti nebohých „morem skosených“ občanů se dnes nacházejí v zasypané strži a zarovnané stráni pod kostelem směrem do údolí Dolní Šárky, což je jedním z důvodů, proč se tam nesmí stavět a panorama kostela je dobře vidět ze širého kraje. Co dodat? Že slova Cicera: „Tempora mutantur et nos mutamur in illis.“ neboli „Časy se mění, a my se měníme s nimi.“ platily i v časech pozdní renesance a baroka.

Jiří Altior

Jak vidím Hanspaulku já

František Souček (11 let)

Kostel sv. Matěje, Kodymka (Fišerka) a Kotlářka

Kostel a dvě usedlosti a proč jsem si je vybral
Kostel sv. Matěje – dívám se na něj celý život z postele, mají tam slavný perníkový betlém, občas do jeho okolí chodíme na procházky nebo navštěvujeme mše.

Kodymka (Fišerka) – chodil jsem tam do školičky, mají tam divokou zahradu, o kterou se nestarají, aby tím podpořili výskyt čolků, brouků ježků atd., které děti mohou chytat a pozorovat je.

Kotlářka – je to moc zajímavý, starý a znovu obnovený statek a v jeho okolí se děje velká změna, např. pokácení některých starých a sázení mladých stromů a obnovení aleje, ve které stojí malý pomníček.

Kostel sv. Matěje

První, na koho jsem obrátil, byl p. farář, ale ten na mě neměl čas. A tak jsem se začal zajímat o perníkový betlém. Zjistil jsem, že paní, která ho dělala, je po smrti. Snažil jsem se sehnat kontakt na cukráře, který ho vyrábí teď, což se mi ale nepovedlo. Protože kostel sv. Matěje je hodně známý a všechno o něm už někdo zjistil, rozhodnul jsem se, že se budu zabývat raději matějskou poutí. Tím jsem myslel trasu poutní cesty, která vedla ke kostelíčku. V Městské knihovně jsem si proto našel staré knihy o Hanspaulce a matějské pouti. V hledání mi moc pomohly i historické mapy Prahy, které jsou na internetu. Když jsem se díval přes zeď hřbitova u kostela sv. Matěje, přišlo mi divné, že v lese pod zdí jsou včelí úly. Natočil jsem reportáž se sousedem, který včely chová. Kvůli nedostatku času jsem ji nepracoval.

Kodymka (Fišerka)

Protože se znám s Veronikou Kodymovou už od svých dvou let, navštívil jsem ji a zeptal jsem se jí na historii domu a rodu Kodymů. Přišlo mi zajímavé, že se jmenují Kodymovi a jejich dům Kodymka. Paní Kodymová mi dlouho vyprávěla o původním majiteli Filipu Stanislavovi Kodymovi a minulosti Kodymky. Ukázala mi také knížku od pana Kodyma. Na hřbitově u sv. Matěje jsem dlouho hledal a pak našel jeho hrob. K vyhledávání informací jsem použil i internet.

Kotlářka

Okolí Kotlářky dobře znám, protože tam v posledních letech často v zimě chodíme sáňkovat nebo v létě hrát fotbal. Dříve tam totiž bylo jen křoví a nedalo se tamtudy projít. Teď tam vysázeli nové stromy, ale zajímavé je, že některé staré a uschlé nepokáceli. Z internetu jsem zjistil, že Kotlářka fungovala v 19. a v 1. polovině 20. století jako cihelna. Zajímalo mě, kde brali hlínu na vypalování cihel a jak cihelna fungovala. Informace jsem zjišťoval z knih, ze starých map na internetu. Taky jsem se na věci, které jsem tam nenašel, zeptal majitele Kotlářky, který mi odpověděl na všechny mé otázky. V aleji u Kotlářky jsem našel pomníček muže, který tam padl na konci 2. světové války. Chtěl jsem se dozvědět, co se tam tehdy dělo. V knize o Hanspaulce jsem našel informace o bojích během Pražského povstání.

USEDLOST KOTLÁŘKA

HISTORIE

Otázka F.S.: Co nejstaršího se na Vaší usedlosti dochovalo (stavební prvky nebo i jiné památky - fotografie, obrazy, technické předměty atd.)?

Odpověď T. Bistrického: Co nejstaršího se dochovalo, je obtížné říct, protože řada věcí se nedá přesně datovat. Například jeden z dochovaných sklepů může být ze století sedmnáctého, ale také patnáctého. Zatím nestarší přesně datovanou věcí je hlavní obytná budova, kde se na fasádě našel letopočet 1677. Ale to je až datum nějaké přestavby, takže již před tím zde stála budova, jejíž část byla v rámci této přestavby využita. V současnosti probíhá archeologický průzkum jedné ze dvou studen, které se na Kotlářce dochovaly, takže je možné že se ještě něco objeví.

První písemné zmínky o hospodaření v místě dnešní usedlosti Kotlářka pochází z poslední čtvrtiny 15. století, kdy pozemky vlastnil Stanislav Kadeřávek. Byly zde vinice a štěpnice (ovocné sady). V roce 1503 je již při prodeji staroměstskému měšťanu Machkovi zmiňován i lis (budova, kde se zpracovávalo víno), takže zde již stála nějaká stavba. Zda byla zděná či dřevěná není doloženo.

Kotlářka se usedlost jmenuje po staroměstském měšťanu Marku Schrafferovi, mědikováři (tj. kotláři), který ji koupil v roce 1672.

Do dnešní podoby byla Kotlářka vystavěna kolem roku 1740 za Martina Antonína Baumana a jeho vdovy Marie. Byl přestavěn obytný dům, postavena sýpka a spojovací schodiště a pravděpodobně i hospodářské budovy a stodola. Stromy, které byly použity jako stavební materiál v této stavební etapě (zachované a funkční



Brána do usedlosti Kotlářka z doby 2. světové války

jsou hlavně stropní trámy), byly pokáceny většinou v letech 1739 až 1740, což bylo datováno dendrochronologicky (to je exaktní metoda, kterou lze zcela přesně zjistit stáří dřevěného prvku, pokud se na něm vyskytuje podkorní letokruh).

Velkou změnu doznalo hlavně okolí usedlosti po roce 1840, kdy nemovitosti koupila Františka Kressová. Ta místo zemědělské činnosti využila pozemky k těžbě cihlářské hlíny a zřídila zde cihelnu. Usedlost, která původně stávala ve svahu, byla postupem času (tak, jak se těžila cihlářská hlína) doslova obkopána kolem dokola, až se z ní stal jakýsi špalek uprostřed těžební jámy. Terén se pak částečně navrátil zpět při zavážení těžební jámy v druhé polovině 20. století. Za povšimnutí stojí, že z cihel z Kotlářky je postavena velká část Dejvic, včetně současné radnice Prahy 6 a pravděpodobně i základních škol Hanspaulka a Bílá.

Usedlost, kterou jsem koupil v roce 2001, postupně opravuji a upravuji i její okolí. Součástí těchto prací bylo i vysazení nové aleje či obnova původních alejí a sadů. **F.S.: V jakých místech dříve stávala kruhová pec, ve které se vypalovaly cihly?**

T. B.: Cihelna na Kotlářce vznikla po roce 1840 a původní pec stála v místě, kde se dnes nachází tenisové kurty sportovního areálu ČVUT.

Kruhová pec byla zřízena v rámci modernizace a zvýšení kapacity cihelny po roce 1882 (toho roku byl zpracován plán na její stavbu civilním inženýrem a městským stavitelem Aloisem Netschem) a stála tam, kde je dnes atletický stadion Kotlářka. Zbourána byla v roce 1951 a na jejím místě byl poté vybudován tento sportovní stadion.

F.S.: Kam až sahala hliniště? Na území dnešního stadionu?

T. B: Hliniště se nacházelo na území dnešního stadionu a také západně od ulice Na Kotlářce, která jím procházela. Pod touto ulicí, která tvořila šíji ve vytěženém prostoru, byla vybudována řada tunelů, kde jezdily vláčky a dopravovaly vytěženou hlínu pro další zpracování. Některé z nich se částečně dochovaly dodnes a jsou vidět ze stadionu Kotlářka, či rokle na druhé straně ulice.

Na západní straně byla těžební jáma v druhé polovině 20. století z části zasypána (výkopkem z metra, či různým

odpadem) a dnes tvoří dílem rovinatou plochu hřiště a parkových částí za Kotlářkou a dílem na této navážce stojí domy vybudované společností ING (v dolní části ulice Štiplovy). Řada z těchto domů musela být postavena až na patnáctimetrových pilotech, protože tolik bylo do vytěžené jámy nasypano odpadu. Na jedné z přiložených fotografií je v pozadí vidět hrana těžební jámy.

Tento snímek pochází z období druhé světové války a je pořízen z místa, kde je dnes travnatý pás naproti tenisovým kurtům ČVUT. Domky na snímku patřily k cihelně Kotlářka a místo nich dnes stojí tenisové kurty/v zimě nafukovací hala. V pozadí vlevo je Šárecká ulice, v prostředku současná panelka a vpravo v pozadí škola Sušická. I z toho snímku je patrné, jak těžba hlíny zásadním způsobem změnila tvář krajiny kolem Kotlářky. Původně terén od zámečku Hanspaulka pomalu klesal až k dnešnímu náměstí na Santince a byla zde pole, sady a vinice.

Pokračování v příštím čísle



Křižovatka Horoměřická

Je možné lepší řešení?

Kolega z redakční rady, Ing. Frynta, navrhl, abychom napsali o chybějících přístřešcích stanic autobusů u metra Bořislavka. Oprášíl jsem svůj starší článek z tohoto časopisu a rozšířil na problematiku celého prostoru křižovatky Horoměřická.

Budova pojišťovny UNIQA Real Estate CZ, s.r.o. stojí na ploše bývalé konečné stanice příměstských autobusů, v prostoru ústí Horoměřické ulice do dnešní Evropské třídy. Při její stavbě nebyla ještě o prodloužení metra A žádná konkrétní představa, ale že je průsmyk mezi kopci Červeným a Černým jedinou možnou příjezdovou komunikací ze severozápadního okolí Prahy (do vzdálenosti několika kilometrů na západ i východ) bylo již známo po staletí. Přesto bylo pojišťovně umožněno postavit svoji budovu prakticky na samou hranici pozemku.

V poměrně stísněném prostoru má stanici několik městských a příměstských autobusů. Stále sílí provoz automobilů má pouze dva pruhy pro příjezd na Evropskou třídu (jeden, méně používaný, pro směr rovně a doprava a jenom jeden, který v dopravní špičce nepostačuje, doleva dolů po Evropské). Jeden jízdní pruh pak pro příjezd z Evropské na Horoměřickou ulici. Potíže se pouze částečně vyřešily zahlabením točky autobusů za pojišťovnou UNIQUA a rozšířením Horoměřické ulice v zářezu s opěrnou zdí na východní straně.

Existuje však řešení, které by přineslo řadu výhod, pokud by pojišťovna pronajala městu 100–150 m² podlahové plochy přízemí na jihozápadním rohu budovy, kde by bylo možno vytvořit podloubí. Podmínkou je, že budova nemá v těchto místech v suterénu důležitá technologická zařízení (kotelna, servery apod.), neboť



podlaha podloubí by musela být snížena až na úroveň chodníku, což by znamenalo zásah i pod úroveň přízemí.

Výhody z tohoto řešení by byly následující:

- vozovka Horoměřické ulice by se rozšířila o jeden jízdní pruh a vytvořením dvou jízdních pruhů pro odbočení vlevo by v ranní špičce odpadly dlouhé fronty vozů mířících na Evropskou třídu,

- podloubí by tvořilo nástupiště místo úzkého chodníku Horoměřické ulice, plocha v podloubí vytvořené stanice – cca 3 × 40 m², by poskytla dostatečný prostor pro nástup i výstupu cestujících všech autobusů, stanice by byla krytá před nepřízní počasí.

Tuto úvahu doplňujeme fotografií dnešního stavu se zakreslením podloubí. Situační náčrtek bude pro nedostatek místa zařazen do příštího čísla. Při pohledu na fotografii, zachycující mohutné nároží pojišťovny, je možno si představit, že by odlehčením spodní části svého nároží, při zachování pouze nosných sloupů, budova dokonce získala.

Ladislav Trojan

Příběhy ptačího koberce

Když jsem psal v Hanspaulce č. 4 článek o vily Zajíčkových, měl jsem nejasný pocit, že příběh Karla Čapka, vášnivého a zklamaného sběratele koberců, nemůže v povídce *Čintamani a ptačí usnout navěky*. Karel Čapek v něm vypráví příběh nadšeného sběratele koberců pana Vitáska, který sní o vzácných kobercích, které jsou v jemu nedostupných exotických zemích, aby nakonec zjistil, že nejvzácnější exemplář koberce, o němž se mu mohlo dosud jen zdát, se nenalézá v nedostupném Turecku, ale v prodejně, kolem níž pravidelně chodí. Vyvine veškerý svůj um, aby koberec získal. Je však odmítnut. Zřejmě ve stavu určité euforie přecenil své síly a podcenil fundované zkušenosti paní Heleny Zajíčkové. Protože tajemství koberce bylo ukryto celá desetiletí za zdmi vily Zajíčkových, nikdo ze čtenářů netušil, že neúspěšným hrdinou povídky panem Vitáskem, je sám autor.

K. Čapek znal obrovskou sběratelskou hodnotu koberce. Vždyť o tomto svém koníčku, stejně jako o ostatních (a těch bylo) prostudoval veškerou dostupnou literaturu. Snažil se ho získat za nižší cenu tím, že ho označil za starý a prošlapaný. Odvážil se použít i lsti. Nakonec, již vyčerpaný neúspěchem, použil ve sporu i autoritu T.G.M. Majitelka na tuto návnadu nezabrala a jemu nezbylo než svůj neúspěch pomstít ve zmíněné povídce. Čapek si uvědomil, že ani kapsa úspěšného spisovatele nemůže na koupi stačit. A už vůbec nedomyslel, co úsilí a dalších investic by stálo restaurování koberce, než by se jím mohl pochlubit svým návštěvníkům.

Měsíc po publikování v Hanspaulce se začaly objevovat v médiích články, v nichž příběh doslova ožil. Dočetli jsme se, že asi o devadesát let později, v roce 2014, koupila Čapkem obdivovaný koberec pražská



Národní galerie, a získala tím jeden z nejstarších orientálních koberců v českých sbírkách.

Národní galerie jej vystaví ve Veletržním paláci v rámci výstavy „Záhada Čapkova koberce“. S podrobnostmi příběhu Karla Čapka a vzácného koberce seznamuje zároveň kniha *Příběhy ptačího koberce* editorky Zdenky Klimtové s grafickou úpravou Lady Krupkové Křesadlové a Jiřího Krupky. V knize vydané Národní galerií jsou do detailu popsány náročné technologické postupy spojené s jeho restaurováním. V jakém stavu se koberec nacházel po více než čtyřech stoletích? „Měl na sobě velké množství prachových nečistot, byly na něm různé druhy skvrn, některé z nich jsme museli odstraňovat nějakou speciálnější metodou,“ říká restaurátorka Tereza Hlinková. „Na jeho ploše 350 × 250 cm se pracovalo centimetr po centimetru.“

Karel Čapek se v hodnotě koberce nemýlil. Sběratelé i široká veřejnost se mohou seznámit s vzácným exponátem, aniž musí vycestovat z pohodlné Prahy do nehostinné Anatólie. Záhada Čapkova koberce inspirovala k uspořádání výstavy, která se uskuteční ve Veletržním paláci 22.8.–25. 11. 2018.

Zdeněk Jonák

Nešťastná rotunda

Smutný osud jedné vilky na Hanspaulce

Tato stavba leží na rozhraní tří ulic - Soborská, Gensovská, Zlatnice v zastavěné části Hanspaulky. Dle platného územního plánu v území stabilizovaném, určeném pro nízkopodlažní výstavbu, s možnou zastavěností pozemku maximálně 30%. Po prozkoumání starých plánů a zápisů, stála na tomto místě malá kaple Nejsvětější Trojice s poustevníkem snad od roku 1708 (Jan Závřel, Před branami Velké Prahy)

Když jsem byl vyzván navrhnout na tomto velmi složitém pozemku dům, cítil jsem tu kapličku - jakýsi kloub, či rotundu na rozcestí. Jakýkoliv hranatý dům by opticky ohrožoval sousedy a v neposlední řadě by jistě nesplňoval požadavky vyhlášky OTPP na předepsané odstupy. Předem mi bylo jasné, že pokus o nový dům ve tvaru válce vzbudí vzpomínku na experimentální vilu italského architekta Maria Botty. Nicméně, proč se nepokusit znovu otevřít válec, prolomit jej okny a funkčně vyřešit vztahy s okolím. Protože dispozice domu prakticky vyhovovala požadavkům mé



klientky a mnou navržený dům s nekomplikovaným půdorysem splňoval regulativy územního plánu, pustil jsem se do „prováděčky“, kterou jsem k oboustranné spokojenosti dokončil a očekával, že budu přizván, jako autor k realizaci. Nestalo se tak, i když má rotunda získala stavební povolení dne 8. 2. 2000, se zastavěností pozemku 27,2%. Bez jakéhokoliv protestu památkářů, sousedů a dotčených orgánů.

Jaké bylo mé zděšení, když jsem zde příští rok objevil úplně jinou stavbu, se zastavěností 100%. Bez mého vědomí měla na nároží vylepené mé stavební povolení. Okamžitě jsem písemně podal protest stavebnímu úřadu. Cedule s povolením sice zmizela, ale toto opuštěné torzo tam stojí dál. Doufám jen, že nedopadne stejně jako slavná Zlatnice, jejíž ruiny hyzdí naši Hanspaulku již mnoho let.

Na závěr bych rád zveřejnil prohlášení, že nejsem autorem této zrůdy, kterou by bylo lépe odstranit. Zajímalo by mne:

1. Jméno autora, který si dovolil takto změnit můj projekt?
2. Jak reagoval státní stavební dohled na jednoznačné porušení stavebního povolení? (Stavba byla realizována na mé původní stavební povolení č.j.:5068/P1685, 1688dej/99)
3. Zda nese někdo odpovědnost za jasné porušení Územního rozhodnutí, regulativů Územního plánu?
4. Kdo povolil tuto změnu zastavěnosti, tvaru a formy?
5. Zda se nezměnil Územní plán a jeho závazné regulativy?
6. Kdo za to byl potrestán a jak?
7. Jak na to reagují sousedi a dotčené orgány?

Akad. arch. Petr Fuchs

Začlenění dětí s jiným mateřským jazykem v ZŠ Hanspaulka

ZŠ Hanspaulka sídlí v rezidenční čtvrti a kromě dětí, pro které je mateřským jazykem čeština, ji navštěvují i děti s odlišným mateřským jazykem (OMJ) - cizinci nebo děti z bilingvních rodin.

V roce 2016 získala škola finanční podporu v Operačním programu Praha – půl růstu ČR (zvýšení kvality ve vzdělávání) pro projekt „Praha je náš nový domov“. Díky tomuto projektu mohli učitelé získat kvalifikaci v oblasti institucionální edukace žáků s OMJ. Vytvořili metodiku postupu práce s těmito žáky od jejich příchodu. Naučili se, jak s těmito dětmi pracovat, jak připravovat vyrovnávací plány, jak je začlenit do vyučování i do třídního kolektivu. Mohli jsme poskytnout asistenci ve třídách a také podpořit ve výuce českého jazyka cizince i některé děti z bilingvních rodin. Pořídili jsme pro ně učebnice českého jazyka pro cizince i audiopomůcky.

Projekt končí letos v červnu, ale v podpoře dětí s OMJ i dětí integrovaných budeme i nadále pokračovat, využijeme nabyté zkušenosti a budeme je také sdílet s dalšími školami.

Marie Pojerová



11. Hanspaulský benefiční ples.



Klub rodičů ZŠ Hanspaulka pořádá každoročně ke konci roku benefiční ples, na kterém se setkávají rodiče, učitelé, bývalí žáci a jeho součástí je i uvedení žáků devátých tříd „do společnosti“.

Letošní ples, již jedenáctý v pořadí, se konal v novém prostředí – v sále hotelu International v Podbabě a nesl se ve stylu benátského karnevalu.

Jménem Klubu rodičů uvítala hosty jeho předsedkyně a po ní ředitelka školy. Po předtančení nastoupili na parket letošní „devětáctí“, aby byli dekorováni šerpami s letopočtem ukončení jejich povinné školní docházky.

Mladé dámy si zatančily se svými otci, mladí mužové mohli vyzvat k tanci své matky. Pak začala volná zábava a všeobecný taneční rej. Kdo měl zájem, mohl si koupit lístek do tomboly a vyzvednout si svou výhru. Zábava se rozproudila a tančilo se, povídalo a také konzumovalo.

cu

XVI. všesokolský slet je za dveřmi

Zhruba dva měsíce před zahájením vrcholí několikaletá příprava všesokolského sletu, který je součástí oficiálních oslav 100. výročí založení samostatné Československé republiky. Stane se tak i holdem těm sokolským generacím i sokolům, kteří stáli u zrodu Československých legií v době 1. světové války a bojovali za vznik samostatného státu. Na pódiích, v programu Sokol Gala i v hromadných tělocvičných skladbách tak budeme moci potkat sokoly z USA, Kanady, Austrálie, osmi evropských zemí nebo lužickosrbské Sokoly. Mezi nesokolskými účastníky stojí za zmínku výpravy z Brazílie, Řecka nebo Dánska. Sokolové vystoupí v deseti hromadných skladbách, jedenáctou bude česko-slovenská koedukovaná skladba Spolu. Kromě členů Sokola vystoupí na sletu v některých skladbách i cvičenci Asociace sportu pro všechny.

Nácvik hromadných skladeb je prakticky u konce, nyní se pilují složitější pasáže skladeb, probíhají secvičné větších celků, především těch, které vystoupí na župních či krajských sletech. Tyto akce budou probíhat od poloviny května do posledního červnového týdne.

Společně s nácviky skladeb je třeba stejně dokonale připravit materiálně technické zabezpečení sletu. Musí se objednat úbory pro všechny cvičence jednotlivých žup, je třeba zajistit ubytování a stravování pro účastníky sletu, především ve školách v okolí stadionu v Eden v Praze 10. S Dopravním podnikem hl. m. Prahy projednat zajištění hladkého průběhu sletového průvodu i posílení dopravy v okolí stadionu. Je třeba zajistit pořadatelskou službu na stadionu, při Sokol Gala, při pódiových vystoupeních na několika místech v Praze. Také zázemí pro vystupující – šatny, toalety, občerstvení



– musí být pečlivě připraveno, aby cvičenci nebloudili v šatnách, nečekali dlouho, než se dostanou na plochu. Vše musí přesně klapnout.

Všechny tyto přípravy ale stojí na práci tisíců dobrovolníků, kteří se zapojili, nebo se zapojí do příprav sletu a sletových akcí. Práce dobrovolníků začíná již v sokolských jednotách a župách, kde se dobrovolní cvičitelé, ale i další členové Sokola, postupně zapojili do sletových příprav, které by se bez jejich práce neobešly.

PŘEDBĚŽNÝ PROGRAM SLETU:

neděle 1. července 2018 – sletový průvod historickým centrem Prahy, zakončený na Staroměstském náměstí, mše v Chrámu sv. Víta, slavnostní zahájení sletu v Národním divadle

pondělí 2. července 2018 – prohlídka budov Národního divadla, představení loutkových divadel

úterý 3. července – Sokol Gala od 19.00 hodin v O2 Aréně

středa 4. července – seminář k problematice hromadných skladeb

čtvrtek 5. července 2018 – 1. program hromadných skladeb – začátek v 21.00 hodin

pátek 6. července 2018 – 2. program sletových skladeb – začátek ve 14.00 hodin.

VSTUPENKY NA SLET:

Prodej vstupenek na I. a II. program hromadných skladeb v Eden Aréně byl zahájen 4. 5. 2018 prostřednictvím společnosti Ticketportál přes aplikaci Home Ticket, na https://www.ticketportal.cz/Event/XVI_vsesokolsky_slet_Praha_2018?idp=405067. Dále je možné vstupenky zakoupit u smluvních partnerů společnosti Ticketportál, <https://www.ticketportal.cz/SellingPlaces/>. Prodej tedy bude uskutečňován především elektronicky, ale zároveň bude možné zakoupit vstupenky i v některých kamenných prodejnách, jejichž seznam bude zveřejněn. Ceny těchto vstupenek budou od 150 do 400 korun. Diváci, kteří chtějí vidět oba programy, budou mít možnost si zakoupit permanentku, která bude cenově zvýhodněná. A jak to bude se vstupenkami na další sletové akce? Vedle akcí, na které je vstup volný (pódiová vystoupení či výstava), se významné sletové programy konají v budovách, které mají omezenou kapacitu. Vstupenky na tyto sletové akce nebudou v prodeji, ale budou účastníkům distribuovány prostřednictvím žup.

V hanspaulském Sokole jsou přípravu na slet také v plném proudu, čekáme na poslední zásilky úborů – trochu napínavé, naše první vystoupení nás čeká koncem května, tak snad bude vše v pořádku. Někteří cvičenci vystupují ve více skladbách, pro ty je vše trochu náročnější, ale podle zkušeností z minulých sletů, se to dá zvládnout. Zapamatovat si více skladeb takový problém není, ale



dokonale zkoordinovat nácviky na různých místech, někdy i ve stejný den, ale na druhém konci Prahy....

První naší generálkou na slet bude Akademie dne 31. 5. 2018 od 17.00 hodin, kdy naši cvičenci předvedou ukázky devíti z jedenácti sletových skladeb, ve kterých cvičí. Vystoupíme také na několika oblastních sletech – v Brandýse nad Labem, Kladně, Voticích, Brně, Hradci Králové.

Držíme palce všem cvičencům a cvičitelům, ať vám vystoupení vyjde, moc nezmokněte a pokud se vloudí nějaká chybička, nic si z toho nedělejte, cvičte pro radost, pro diváky a vše si pěkně užijte.

Všechny čtenáře Hanspaulky, příznivce sokola, rodiče, prarodiče, přátele a kamarády našich cvičenců srdečně zveme na Akademii TJ Sokol Praha – Hanspaulka 31. 5. 2018 v 17.00 hodin a pochopitelně se těšíme, že se přijдете podívat do Edenu 5. a 6. 7. 2018 na naše vystoupení na XVI. Všesokolském sletu.

Veškeré bližší informace o všech sletových akcích, vstupenkách a další informace najdete na stránkách České obce sokolské: <http://slet.sokol.eu>

Věra Mikulková

Udělení stříbrných sokolských medailí dvěma členkám TJ Sokol Praha - Hanspaulka

Poslední dubnový víkend, v pátek 27. a v sobotu 28. 4., se v Tyršově domě v Praze konalo 5. zasedání Výboru České obce sokolské. Důležitost jednání podtrhla skutečnost, že se jednalo o poslední zasedání tohoto orgánu před konáním XVI. všesokolského sletu.

Již tradiční slavnostní tečkou za jednáním Výboru ČOS bylo předání sokolských vyznamenání, o jejichž udělení rozhodl Výbor na svém předchozím zasedání. Stříbrné medaile byly uděleny také dvěma členkám TJ Sokol Praha - Hanspaulka: Věře Mikulkové st. a Květoslavě Průcknerové.

Výbor TJ Sokol Praha - Hanspaulka obě naše členky navrhl k vyznamenání v loňském roce, kdy obě oslavily významná životní jubilea. Ocenění jim bylo uděleno za jejich nepostradatelnou činnost v naší TJ. Obě sestry stály u obnovení Sokola v roce 1990, sestra Květa byla župní vedoucí předškolních dětí, také v letech 1994 - 1999 náčelnicí, a cvičitelkou

předškolňat ještě při sletu v roce 2012. Věra byla dlouhá léta cvičitelkou žákyň a také župní vedoucí této věkové kategorie a do roku 2010 jednatelkou TJ. V současné době sestra Květa cvičí ve Věrné gardě a bude cvičit na XVI. Všesokolském sletu. Sestra Věra stále pracuje ve výboru TJ, kde má na starost statistiku jednoty.

Výbor TJ oběma vyznamenaným srdečně blahopřeje k udělení stříbrných sokolských medailí a přeje do dalších let pevné zdraví.

Letošní jarní závěrečná slavnostní tečka měla širší ráz - zástupcům tělocvičných jednot, které se umístily na prvních čtyřech místech v soutěži Sokolská kapka krve 2017, byla předána čestná uznání. Předávání sokolských medailí a dalších ocenění proběhlo v Michnově paláci za přítomnosti starostky Ing. Hany Moučkové a celého Výboru ČOS.

Věra Mikulková



Rostliny, které vás nezklamou

Téměř zaručené tipy pro zahrádku na Hanspaulce

Tentokrát se seznámíme s několika spolehlivými rostlinami, kterým se daří nejen na mé přírodní zahrádce (kde o rostliny moc nepečuji a nerozmazluji je), ale i v okolních zahrádkách. Takže kdybyste si plánovali vysazování, můžete k těmhle osvědčeným tipům přihlídnout. Samozřejmě že nejde zaručit, že porostou naprosto všude – pokud někde máte hodně špatnou půdu nebo třeba hluboký stín, dařit se jim nemusí.

Ovocné dřeviny

Vzhledem k teplému místnímu klimatu se na Hanspaulce dobře daří **meruňkám** a **broskvoním**, které mají i tu výhodu, že jde o menší stromy a do zahrádek se dobře vejdou. Určitě by se tu dobře dařilo i **moruším**, které jsou také teplomilné, jedna (s černými plody) roste dole u Šarecké ulice na křižovatce s ulicí Na Vlčovce. Dalším tipem na teplomilné ovoce je **kdouloň**, keř nebo stromek s krásnými kalíškovitými květy a aromatickým ovocem, které se nejí syrové, ale tepelně zpracované v kompotech, cukrovinkách (kdoulový sýr), nebo si kdoule upečete třeba s vepřovým masem. Ovoce je krásně zdravé, netrpí strupovitostí nebo červivostí jako jablka a v naší rodině je velmi oblíbené.

Stálezelené dřeviny

Lidé někdy nevědí, jak se jmenuje malý keřík s lesklými tmavozelenými ostnitémi listy, na jaře se žlutými květy a v létě s modrými bobulemi. Jde o **mahonii**, která se vám na pozemku může usadit sama (s pomocí ptáčků) a snese polohu ve stínu a v suchu, kde jiné rostliny jen živoří. Její plody jsou do jisté míry jedlé

– můžete si z nich vyrobit krásně modrofialovou zavařeninu nebo želé, ale prý se nemá jíst ve větším množství, ani dávat malým dětem. Podobně výborně se u nás daří **cesmíně**, která má v zimě veselé červené „vánoční“ kuličky. Naopak problémy máme se **zimostrázem (buxusem)**, který systematicky ničí zavíječ zimostrázový. Snad je lepší ustoupit a buxus nahradit třeba stálezeleným ptačím zobem, bobkovišní nebo **tisem**, což je náš domácí keř či strom, který nám na pozemek donesou ptáci. Ale pozor, celá rostlina je jedovatá!

Trvalky

Při bezúdržbovém řešení zahrady nám prokáží neocenitelné služby **barvínky** (*Vinca minor*) a **břečťan**, které pokryjí plochy pod stromy a jsou úplně nenáročné. Břečťan může projevit ambice šplhat po stromech, takže vznikají obavy, že stromy „udusí“. Ve skutečnosti jim vadí jen tím, že jim stíní a stromy pak nezískávají tolik energie ze slunečního svitu.





Rostlina, která se na zdejších zahrádkách sama ochotně rozrůstá a trochu připomíná oranžovou lilii, je **denivka** (*Hemerocallis*). Denivky se dají koupit i v jiných barevných variantách než v oranžové a skvělé na nich je, že jejich květy jsou jedlé a chutné.

Velmi nadějná trvalka pro suché klima je **mavuň** (*Centranthus*), kvete růžově na jaře, a když odkvetlé rostliny ostříháte, opakuje kvetení ještě v létě. Roste i ve skvích zátek, takže je opravdu naprosto nenáročná, ale má ráda slunce. Stejně tak nemusíte vůbec zalévat různé **rozchodníky** (*Sedum*).

Dobrovolnické rostliny

Takzvaným plevelům říkáme my přírodní zahrádkáři snášenlivě „doprovodné

rostliny“, protože nám mohou poskytovat cenné služby, hlavně přistínění půdy. A pokud se dají dobře využít (především k jídlu), dokonce je označujeme jako rostliny dobrovolnické. Typicky si zařazení do této kategorie zaslouží **ptačinec žabinec** (mladé výhonky chutnají jako hrášek), **popenec břechanovitý** (velmi kořenitě chutnající, přísada do pomazánek, nádivek apod.), **česnek podivný** (invazní rostlina, rozrůstající se na stinných a vlhčích místech i ve volné přírodě, která se dá jíst prakticky stejně jako módní česnek medvědí). Další dobrovolnické rostliny si na zahrádce můžeme ponechat, protože působí docela esteticky, jako **vlaštovičník**, **orlíček** a **kakost**, nebo jsou to léčivky, jako **divizna**.

Eva Hauserová

Víte, co je semínkovna?

Semínkovny jsou místa, kde zahrádkáři či zahradníci mohou mezi sebou bezplatně sdílet osivo ze svých zahrádek. Semínka jsou nabízena bezplatně v malých dávkách pouze pro osobní spotřebu. Tak jako se v knihovně zdarma půjčují knihy, můžete v semínkovně získat do vaší zahrádky zdarma semena rostlin, které se v okolí úspěšně pěstují. A tak jako se do knihovny knihy po přečtení vracíte, tak na podzim přinese semena květin či zeleniny, které se vám na zahradě podařilo vypěstovat. Semena by měla být „bio“ kvality, tedy nemořená a z chemicky neošetřovaných rostlin.

Iniciativa Semínkovna vznikla v ČR v roce 2015 na podporu svobodného sdílení osiva, semenářství a přírodního zahradničení. Vzorem jí byly francouzské Les Grainotheques a americké The Seedbanks. V současné době je v ČR již 80 semínkoven a další se připravují. Najdete je nejčastěji v knihovnách, ale své místo našly také v kavárnách, komunitních zahradách, informačních centrech či Co-workingovém centru. Několik jich funguje rovněž ve školách, kde se o ně starají žáci, kteří zároveň sami semenáři.

Novou semínkovnu připravujeme od září i ve školní knihovně ZŠ Hanspaulka. Bude otevřená v provozních hodinách knihovny v pondělí, v úterý a ve čtvrtek od 13 hodin. Již začátkem září tu budou připraveny první sáčky se semínky.

V příští Hanspaulce, která vyjde začátkem září, budou zveřejněny bližší informace o tom, jak bude semínkovna organizována a jak můžete přispět i vy.

Podobné činnosti se věnuje i nezisková nevládní organizace GENDEL o.p.s. (<http://gengel.cz/>), která usiluje o uchování starých krajových, rodinných



a podobných odrůd, jako našeho společného kulturního dědictví. Ve spolupráci s dalšími dobrovolnými uchovateli nabízí Gengel tyto odrůdy veřejnosti. Cílem je, aby se s nimi veřejnost mohla seznámit, pěstovat je, využívat jejich plodů dále je uchovávat. Abychom společně tyto odrůdy, které vytvořily a pěstovaly předchozí generace, které nám je nezištně předaly, dnes pěstovali, pečovali o ně a opět je předali pokolením, která přijdou po nás.

Na staré a krajové odrůdy stromů se specializuje Ovocná školka Bojkovice – Radim Pešek (<http://www.stareodrudy.org/>), kde kromě ovocných stromů a keřů můžete získat také původní divoké dřeviny jako klokoč zpeřený, nebo kalinu obecnou. Objednané rostliny zasílají i na dobírku.

L. Čumplová

Od sv. Matěje

V kapli Nejsvětější Trojice proběhla poprvé v zatím poznané novodobé historii objektu **mše svatá v postní době**. Stalo se tak v 16.30 postního pátku **16. března 2018** (*postní pátky, jsou naléhavější připomínkou ukřižování Ježíše Krista; zejména dříve byly postní pátky příležitostí k provozování postní hudby v mimořádné liturgii*). Mši svatou v interiéru kaple slavil duchovní správce svatomatějský (R. D. Matuš Kocian) za hudebního doprovodu vedeného Beatou Altior. Následnou křížovou cestu, kterou si zde tradičně na jeden z postních dnů připravují, vedly děti z farnosti.

Jedním z vrcholů postní doby je Velký pátek, který letos připadl na **30. březen 2018**. Pilířem velkopátečních obřadů jsou pašije podle sv. Jana, zpívané, nebo recitované. Na poslední chvíli bylo rozhodnuto vyzkoušet prosté přečtení pašijí s rozdělením do tradičních rolí. Naši hudebně obdařenější sousedé se rozhodli, že tuto mimořádnou bohoslužbu slova okrášlí zpěvem nádherných českých postních písní ze 17. století. V **neděli 6. 5. 2018** navštívil pražský arcibiskup **Dominik kardinál Duka** kostel sv. Matěje při příležitosti udílení svátosti bířmování.

Marie Kuldová

Už od chvíle, kdy se **kaple sv. Michaela Archanděla** znovu začala užívat, s laskavým přispěním Michala Pospíšila a jeho historií inspirovaného hudebního tělesa Capella Michaelis, probíhá zde na Duchoslávce každoročně (vždy 8. 5. v 17.17) **malé jarní hudební zastavení**. Krásné kostelní vícehlasy z prostoru kaple střídá interakce s publikem, které je po vzoru starých světských zpěvů zataženo do hry. Nejinak tomu bylo letos, **8. května**. Pro zhruba třicet účastníků se konal koncert pod širým nebem, servírovala se káva i šeříková limonáda, k zakousnutí



domácí perník, co jiného servírovat v těsné blízkosti usedlosti Pernikářka.

Marie Hodinářová

Ráno **9. května 2018** byla zahájena **stavba lešení kolem kaple Nejsvětější Trojice na Hadovce**, aby mohla být provedena oprava fasády a střechy po méně zdařilé opravě z roku 2004. Jde již o 5. etapu prací od roku 2015, které vedou k celkové obnově dlouho uzavřené kaple. Letošní **svatomatějská pouť** se konala o den dříve, než by bylo obvyklé, tedy **13. května**. Role hlavního celebranta se ujal host – Mons. M. Slavík. Při mši zazněly kousky z pera nejen již tradičních autorů s kostelem sv. Matěje spojených – Jaroslava Voříška a O. A. Tichého, ale i skladby zcela nové od Jana Fily a Vojtěcha Franka. Po obcerstvení ducha následovalo na farní zahradě to těla, které si návštěvníci mohli vychutnat za krásného slunečného počasí.

Vit Michalec

Ani ne týden nato byla **19. května** na náměstíčku u Pernikářky tradičně otevřena jednodenní kavárna v rámci akce Živé město (Restaurant Day). Byla otevřena od 14 hodin a návštěvníci si vychutnali posezení na netradičním místě i dlouho po zavírací době, která byla ve 20 hodin. Zastavili se zde a pobýli mnozí, a to i z daleka, někteří však procházeli s odvrácenou hlavou, aby se nemuseli připojit – také svědectví sousedských vztahů.

Marie Kuldová

Nelíbí se vám to? Změňte to!

Hlavní město Praha spustilo webové stránky a aplikaci pro mobilní telefony zmente.to. Je to nejrychlejší cesta, jak dosáhnout nápravy věcí, které se vám nelíbí. Na adresu www.zmente.to.cz můžete poslat své náměty, připomínky, stížnosti, ale i pochvaly z oblasti pražské dopravy a souvisejících oblastí (veřejná prostranství, veřejné osvětlení) na jedno místo, aniž byste museli pátrat na webech městských institucí. Všechny vaše vzkazy se dostanou co nejrychleji do správných rukou. Havarijní stav se řeší okamžitě, v ostatních případech dostanete odpověď do 30 dnů. A že to funguje se můžete přesvědčit na rohu Vostrovské a Na Viničních horách, kde se 5 let opakovaně opravoval chodník rozježděný od velkých aut, která si tudy zkracují cestu z Evropské ulice. Na základě upozornění místní obyvatelky byly během 14 dnů nainstalovány sloupky na ochranu chodníku, takže si každý řidič rozmyslí, jestli si poškodí karoserii auta, nebo raději chodník objede po silnici.

Aplikaci zmente.to si můžete stáhnout do mobilního telefonu z Google Play i App Store. V telefonu ji snadno poznáte podle ikonky s neobvyklou koncovkou.to.

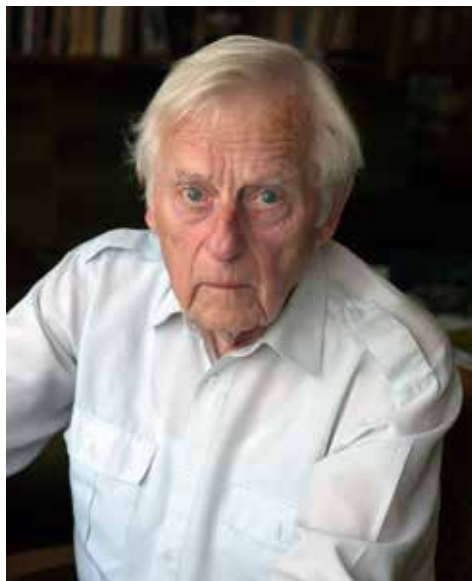
Rozsáhlejší informace a podrobný návod, jak portál používat najdete na Wikipedii

<https://cs.wikipedia.org/wiki/Zmente.to>

cu

Prof. Karel Košťál 90 let

Dne 3. července se dožívá 90 let prof. Ing. JUDr. Karel Košťál, CSc., který v minulých letech přispěl mnoha zajímavými články do časopisu Hanspaulka. Na Hanspaulce bydlí od roku 1937, navštěvoval zde i 4. a 5. třídu školy v Sušické ulici. Od roku 1952 až do odchodu do důchodu v roce 1993 působil na katedře fyziky strojní fakulty ČVUT. Nejprve jako asistent, poté jako docent a v letech 1990 až 1992 jako vedoucí katedry. Od prosince 1968 do září 1970 pracoval jako visiting lecture na katedře pravděpodobnosti a statistiky na univerzitě v Sheffieldu. V dubnu 1991 byl jmenován profesorem. Podrobný životopis profesora Košťála byla uveřejněná v časopise Hanspaulka v čísle 3/2013 při příležitosti jeho 85. narozenin. Společně s rodinou si dovoluujeme popřát mnoho zdraví a radosti do dalších let.



LIST VŠECH OBYVATEL HANSPAULKY A BABY
ČTENÍ O DNEŠKU I O DOBÁCH MINULÝCH

HANSPAULKA



VYDÁVÁ:

Tělocvičná jednota Sokol
a Základní škola Hanspaulka

Redakce: Mgr. Ludmila Čumplová

Redakční rada: PhDr. Wanda Dobrovská, Jiří Frynta,

Mgr. Eva Hauserová, PhDr. Zdeněk Jonák,

Mgr. Marie Kuldová, Libuše Novotná,

Ing. Marie Pojerová (ředitelka ZŠ),

PhDr. Jindřich Schwippel, Ing. Ladislav Trojan

Za věcný obsah článků odpovídají autoři

E-mail redakce: casopishanspaulka@gmail.com

Grafická úprava: Markéta Jodasová

Korektury: PhDr. Zdeněk Jonák

Tisk: Kopírování Havránek, Jungmannova 3, Praha 1

Tělocvičná jednota Sokol Praha-Hanspaulka,

Na Hanspaulce 2, 160 00 Praha 6

Tel.: 233 333 820

Číslo účtu TJ Sokol: 162860329/0800,

variabilní symbol 05010

E-mail: info@sokol-hanspaulka.cz

Internet: <http://www.sokol-hanspaulka.cz/>

Základní škola Hanspaulka,

Sušická 29/1000, 160 00, Praha 6

Tel.: 224 310 365

E-mail: zshanspaulka@zshanspaulka.cz

Internet: <http://www.zshanspaulka.cz>

Děkujeme spolupracovníkům, kteří bez nároku
na honorář piší články,
obstarávají grafickou úpravu, korektury a distribuci.

Uzávěrka tohoto čísla 20. 5. 2018

Uzávěrka příštího čísla 20. 8. 2018

Časopis je vydáván s finanční podporou

Městské části Praha 6.

Časopis Hanspaulka na internetu:

<http://www.sokol-hanspaulka.cz/html/casopis.php>

Městská
část
Praha



INFORMACE

■ KNIHOVNA ZŠ HANSPAULKA I PRO VEŘEJNOST

Přes devět tisíc knih pro děti i dospělé. Vchod ze Sušické ulice.

Otevřeno:	Pondělí	12 - 18
	Úterý	9 - 15
	Středa	12 - 15
	Čtvrtek	10 - 18
	Pátek	12 - 15

■ PUBLIKACE Z HISTORIE HANSPAULKY

Zbylé knihy o Hanspaulce

a starší čísla časopisu Hanspaulka

Kde? Ve školní knihovně ZŠ Hanspaulka

v pondělí, úterý a ve čtvrtek v provozní době knihovny.

■ GRAFICKÉ PRÁCE

Vizitky, letáky, firemní tabule, řezaná grafika

www.makidesign.cz, marketa.jodasova@volny.cz, 606 440 122

■ INDIVIDUÁLNÍ DOUČOVÁNÍ ANGLIČTINY

pro žáky základních škol.

anglická konverzace, domácí úkoly,

interaktivní cvičení, výukové programy

CENA: dle dohody (150 až 200 Kč/hod.)

lenka.skopkova48@gmail.com, Mobil: 602 311 422

■ HANSPAULSKÉ KALENDÁRIUM

1. 6. Školní den dětí
3. 6. Malování na chodníku před farou
7. 6. Pasování prvňáčků na čtenáře
24. 6. Akademie
24. 6. Hanspaulský festival
27. 6. Červnové klání
29. 6. Vysvědčení
28. 9. Svatováclavská pouť -
kostel sv. Václava - Hadovka
29. 9. Svatomichalská pouť se sousedským
posezením u kaple
sv. Michaela na Pernikářce

Křižovatka ulic Evropská a Na Pískách



Foto z roku 1961



Foto z roku 2018